

**ЧАСТНОЕ ДОШКОЛЬНОЕ ОБРАЗОВАТЕЛЬНОЕ УЧРЕЖДЕНИЕ  
«ДЕТСКИЙ САД № 206 ОТКРЫТОГО АКЦИОНЕРНОГО ОБЩЕСТВА  
«РОССИЙСКИЕ ЖЕЛЕЗНЫЕ ДОРОГИ»**

СОГЛАСОВАНО

Начальником Сектора профориентации и взаимодействия с ВУЗами Службы управления персоналом ВСЖД – филиала ОАО «РЖД»  
Е.Ю. Истоминой 19.04.2024 г.

СОГЛАСОВАНО

Педагогическим советом  
Детского сада № 206 ОАО «РЖД»  
Протокол от 18.04.2024 г. № 3

УТВЕРЖДЕНО

Заведующим  
Детским садом № 206 ОАО «РЖД»  
О. А. Дембовской 19.04.2024 г.

**Отчёт о результатах самообследования частного дошкольного образовательного учреждения «Детский сад № 206 открытого акционерного общества «Российские железные дороги» за 2023 год.**

**АНАЛИТИЧЕСКАЯ ЧАСТЬ**

**1. ОБЩИЕСВЕДЕНИЯ ОБ ОБРАЗОВАТЕЛЬНОЙ ОРГАНИЗАЦИИ**

<b>Наименование образовательной организации</b>	частное дошкольное образовательное учреждение «Детский сад № 206 открытого акционерного общества «Российские железные дороги» (Детский сад № 206 ОАО «РЖД»)
<b>Юридический адрес</b>	665001, Иркутская область, г. Тайшет, ул. Транспортная, 25.
<b>Тел/факс</b>	8(395)63 5-33-23, 5-22-16
<b>Адрес электронной почты</b>	ds206_t@mail.ru
<b>Адрес сайта</b>	<a href="https://detsad206.jimdofree.com">https://detsad206.jimdofree.com</a>
<b>Руководитель</b>	Дембовская Ольга Антоновна
<b>Учредитель</b>	Открытое акционерное общество «Российские железные дороги»
<b>Юридический адрес учредителя</b>	107174, г. Москва, ул. Новая Басманная, 2.
<b>Дата создания</b>	1979 год
<b>Уровень образования</b>	Дошкольное образование
<b>Лицензия на образовательную деятельность</b>	№ 7049 от 14.07.2014 г. Серия 38Л01 № 0001927
<b>Устав частного дошкольного образовательного учреждения «Детский сад № 206 открытого акционерного общества «Российские железные дороги»</b>	Распоряжение ОАО «РЖД» от 10.01.2017 г. № 37р
<b>Лицензия на осуществление медицинской деятельности</b>	№ ЛО-38-01-002657 от 12.10.2016 г.

Частное дошкольное образовательное учреждение «Детский сад № 206 открытого акционерного общества «Российские железные дороги» (Далее – Учреждение) является юридическим лицом, имеет смету, печать и штампы со своим наименованием. Учреждение расположено в жилом районе города вдали от производящих предприятий. Здание построено по типовому проекту. Проектная наполняемость на 224 места. Общая площадь здания 2020,6 кв.м., из них площадь помещений, используемых непосредственно для нужд образовательного процесса, 767 кв.м.

**Цель деятельности Учреждения** – осуществление образовательной деятельности по реализации Основной образовательной программы дошкольного образования Детского сада № 206 ОАО «РЖД».

**Предметом деятельности Учреждения** является формирование общей культуры, развитие физических, интеллектуальных, нравственных, эстетических и личностных качеств, формирование предпосылок учебной деятельности, сохранение и укрепление здоровья воспитанников.

**Нормативный срок обучения воспитанников:** от 2 до 8 лет.

**Форма воспитания:** дневная.

**Обучение происходит:** на русском языке.

**Учреждение функционирует в режиме:** 5-дневной рабочей недели с двумя выходными днями (суббота, воскресенье). Длительность пребывания детей в Детском саду № 206 ОАО «РЖД» – 12 часов.

#### ГРАФИК ФУНКЦИОНИРОВАНИЯ ГРУПП ДЕТСКОГО САДА № 206 ОАО «РЖД» в 2023 году

Группа	Длительность работы	График работы
1 младшая № 1	10,5 часов	с 7.00 до 19.00
1 младшая № 2	10,5 часов	с 7.30 до 18.00
1 младшая № 3	12 часов	с 7.00 до 19.00
2 младшая № 1	10,5 часов	с 7.30 до 18.00
2 младшая № 2	10,5 часов	с 7.30 до 18.00
Средняя №1	10,5 часов	с 7.30 до 18.00
Средняя № 2	12 часов	с 7.30 до 18.00
Старшая № 1	12 часов	с 7.00 до 19.00
Старшая № 2	12 часов	с 7.00 до 19.00
Подготовительная №1	12 часов	с 7.00 до 19.00
Подготовительная № 2	12 часов	с 7.00 до 19.00

## 2. СИСТЕМА УПРАВЛЕНИЯ ОРГАНИЗАЦИИ

Управление Детским садом осуществляется в соответствии с действующим законодательством и Уставом Детского сада на основе сочетания принципов единоличия и коллегиальности.

Коллегиальными органами управления являются: общее собрание работников Учреждения, педагогический совет Учреждения, совет родителей Учреждения. Единоличным исполнительным органом является руководитель – заведующий.

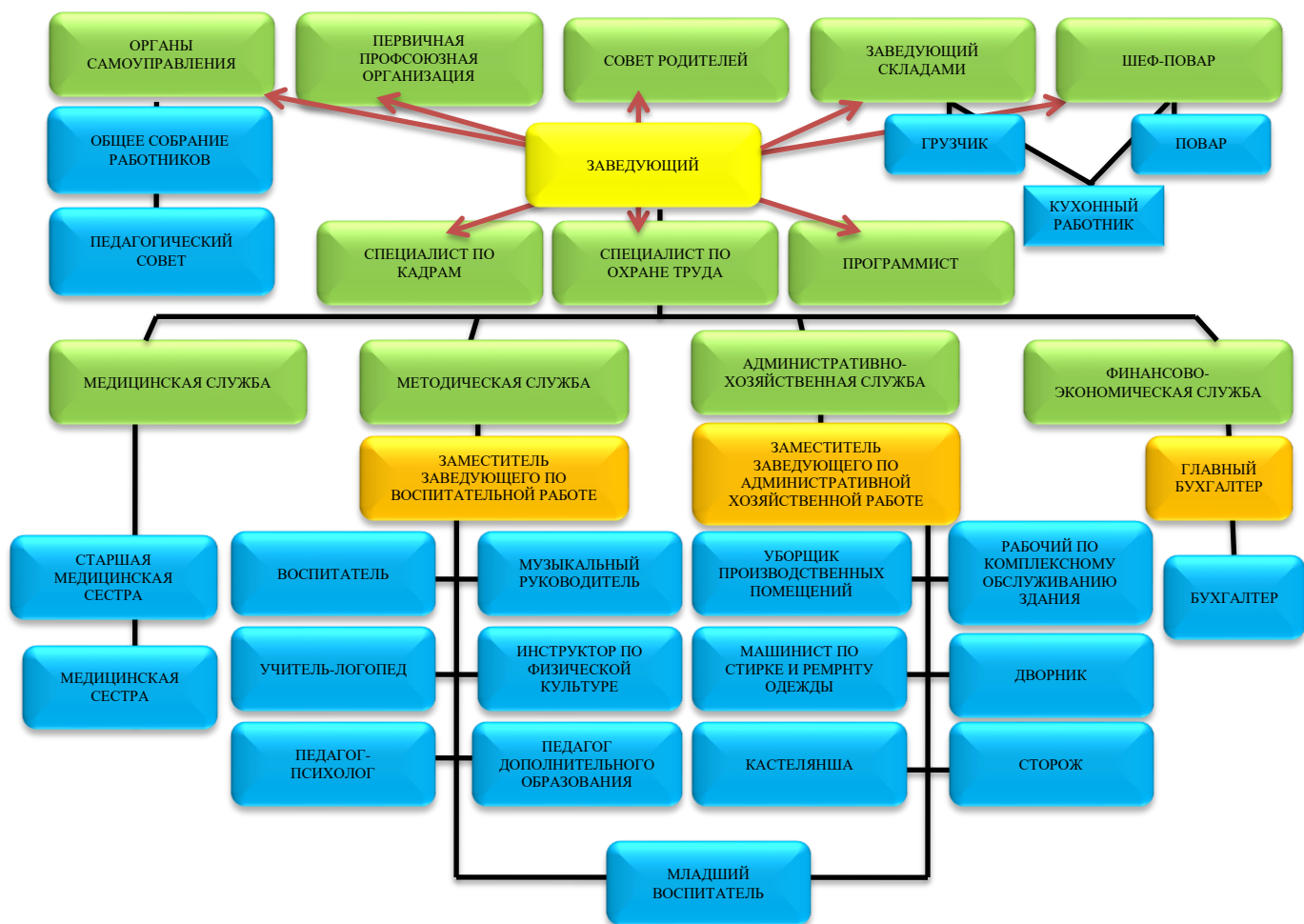
#### ОРГАНЫ УПРАВЛЕНИЯ, ДЕЙСТВУЮЩИЕ В ДЕТСКОМ САДУ

Наименование органа	Функции
Заведующий Учреждением	– осуществляет текущее руководство деятельностью Учреждения, действует без доверенности от имени Учреждения; – представляет Учреждение во всех государственных,

	<p>общественных и иных организациях, выдает доверенности от имени Учреждения;</p> <ul style="list-style-type: none"> <li>– принимает на работу и увольняет работников Учреждения;</li> <li>– распоряжается средствами и имуществом Учреждения в соответствии с решением Учредителя;</li> <li>– заключает договоры, выдает доверенности, открывает счета в банках и других кредитных учреждениях;</li> <li>– издает приказы и распоряжения, обязательные для исполнения работниками Учреждения;</li> <li>– несет в пределах своей компетенции персональную ответственность за использование средств и имущества Учреждения в соответствии с его уставными целями;</li> <li>– утверждает локальные нормативные акты Учреждения, не отнесенные к компетенции Учредителя.</li> </ul>
<p>Общее собрание работников Учреждения</p>	<ul style="list-style-type: none"> <li>– разрабатывает устав Учреждения;</li> <li>– разрабатывает правила внутреннего трудового распорядка Учреждения и обсуждает вопросы трудовой дисциплины в Учреждении;</li> <li>– представляет Учредителю предложения по улучшению финансово-хозяйственной деятельности Учреждения;</li> <li>– обсуждает форму и систему оплаты труда, в том числе размеры надбавок, премий и других выплат стимулирующего характера, в пределах средств, выделенных Учредителем на оплату труда;</li> <li>– рассматривает вопросы обеспечения условий безопасности и охраны здоровья воспитанников;</li> <li>– участвует в разработке локальных актов, затрагивающих права работников.</li> </ul>
<p>Педагогический совет Учреждения</p>	<ul style="list-style-type: none"> <li>– определяет стратегию образовательного процесса Учреждения;</li> <li>– принимает годовой план работы Учреждения;</li> <li>– обсуждает и одобряет решения по вопросам реализации направлений образовательной деятельности Учреждения;</li> <li>– утверждает образовательные программы, определяет выбор учебно-методического обеспечения, образовательных технологий и методик (в том числе авторских) для использования в деятельности Учреждения по реализуемым образовательным программам;</li> <li>– обсуждает формы и методы образовательного процесса, планирования образовательной деятельности Учреждения и принимает по ним решения;</li> <li>– рассматривает вопросы дополнительного профессионального образования, повышения квалификации педагогических работников Учреждения, организует распространение среди них передового опыта;</li> <li>– принимает решения по вопросам организации образовательной работы в Учреждении;</li> <li>– принимает локальные нормативные акты в рамках полномочий, предусмотренных положением о педагогическом совете Учреждения;</li> <li>– рассматривает вопросы по организации оказания дополнительных образовательных услуг;</li> <li>– выполняет иные функции, предусмотренные положением о</li> </ul>

	педагогическом совете Учреждения.
Совет родителей Учреждения	<ul style="list-style-type: none"> <li>– содействует в организации и проведении совместных мероприятий в Учреждении (родительских собраний, конференций, дней открытых дверей, клубов для родителей (законных представителей) воспитанников, семейных спортивных соревнований и др.);</li> <li>– принимает участие в работе общего собрания работников и педагогического совета Учреждения;</li> <li>– делегирует своих представителей в состав комиссии по урегулированию споров между участниками образовательных отношений;</li> <li>– представляет предложения по совершенствованию деятельности Учреждения, повышению качества образования;</li> <li>– оказывает Учреждению посильную помощь в укреплении материальной базы, благоустройстве его помещений, территории и детских игровых площадок;</li> <li>– участвует в разработке локальных актов, затрагивающих права воспитанников.</li> </ul>

### ФУНКЦИОНАЛЬНАЯ СТРУКТУРА УПРАВЛЕНИЯ УЧРЕЖДЕНИЕМ



Структура и система управления соответствует специфике деятельности Детского сада № 206 ОАО «РЖД».

### 3. ОЦЕНКА ОБРАЗОВАТЕЛЬНОЙ ДЕЯТЕЛЬНОСТИ

Образовательная деятельность в Детском саду организована в соответствии с: Федеральным законом от 29.12.2012 № 273-ФЗ «Об образовании в Российской Федерации», ФГОС ДО (утв. приказом Министерства образования и науки РФ от 17 октября 2013 г. № 1155); Постановлением Главного санитарного врача РФ № 28 от 28.09.2020 г. «Об утверждении санитарных правил СП 2.4.3648-20 «Санитарно-эпидемиологические требования к организациям воспитания и обучения, отдыха и оздоровления детей и молодежи»; Постановлением № 2 от 28.01.2021 г. Главного государственного санитарного врача РФ «Об утверждении санитарных правил и норм СанПин 1.23685-21 «Гигиенические нормативы и требования к обеспечению безопасности и (или) безвредности для человека факторов среды обитания».

Дошкольное учреждение реализует Основную образовательную программу дошкольного образования частного дошкольного образовательного учреждения «Детский сад № 206 открытого акционерного общества «Российские железные дороги» (Далее – ООП ДО Детского сада № 206 ОАО «РЖД»). ООП ДО Детского сада № 206 ОАО «РЖД» соответствует Федеральным государственным образовательным стандартам дошкольного образования и определяет содержание дошкольного образования и сроки обучения. В 2023 году проводилась методическая работа по приведению ООП ДО Детского сада № 206 ОАО «РЖД» в соответствие с Федеральной образовательной программой дошкольного образования (Приказ Минпросвещения России от 25.11.2022 № 1028) (Далее – ФОП ДО).

Ведущая цель Программы – «воспитание гармонично развитой и социально ответственной личности на основе духовно-нравственных ценностей народов Российской Федерации, исторических и национально-культурных традиций»<sup>1</sup> в период дошкольного детства с учетом возрастных и индивидуальных особенностей детей. Цель ООП ДО Детского сада № 206 ОАО «РЖД» дополняет цель, обозначенную в ФОП ДО, целью воспитать в детях социальную ответственность, как обозначено в Указе Президента и в инновационной программе дошкольного образования «От рождения до школы».

Цель ООП ДО Детского сада № 206 ОАО «РЖД» достигается через решение задач, обозначенных в ФОП ДО, дополненных задачами инновационной программы дошкольного образования программы «От рождения до школы»:

<b>Задачи ФОП ДО</b>	<b>Дополнительные задачи из инновационной программы «От рождения до школы»</b>
1. приобщение детей (в соответствии с возрастными особенностями) к базовым ценностям русского народа	1) обеспечение оптимального сочетания классического дошкольного образования и современных образовательных технологий
2. построение (структурирование) содержания образовательной деятельности на основе учета возрастных и индивидуальных особенностей развития	2) объединение обучения и воспитания в целостный образовательный процесс на основе традиционных российских духовно-нравственных и социокультурных ценностей

<sup>1</sup> Текст является точной цитатой из Указа Президента Российской Федерации от 7 мая 2018 года № 204 «О национальных целях и стратегических задачах развития Российской Федерации на период до 2024 года».

Задачи ФОП ДО	Дополнительные задачи из инновационной программы «От рождения до школы»
3. создание условий для равного доступа к образованию для всех детей дошкольного возраста с учетом разнообразия образовательных потребностей и индивидуальных возможностей	3) создание пространства детской реализации (ПДР), что означает создание условий для развития личности ребенка через поддержку детской инициативы, творчества, самореализации
4. охрана и укрепление физического и психического здоровья детей, в том числе их эмоционального благополучия	4) использование преимуществ сетевого взаимодействия с профессиональным сообществом и социальным окружением
5. обеспечение развития физических, личностных, нравственных качеств и основ патриотизма, интеллектуальных и художественно-творческих способностей ребенка, его инициативности, самостоятельности и ответственности	5) обеспечение преемственности между всеми возрастными дошкольными группами и между детским садом и начальной школой
6. обеспечение психолого-педагогической поддержки семьи и повышение компетентности родителей (законных представителей) в вопросах воспитания, обучения и развития, охраны и укрепления здоровья детей, обеспечения их безопасности	6) учет региональной специфики и специфики дошкольной организации
7. достижение детьми на этапе завершения ДО уровня развития, необходимого и достаточного для успешного освоения ими образовательных программ начального общего образования	

Цель воспитания обучающихся в Детском саду № 206 ОАО «РЖД» – личностное развитие каждого ребенка с учетом его индивидуальности и создание условий для позитивной социализации детей на основе традиционных ценностей российского общества. Цель достигается через решение задач Программы воспитания Детского сада № 206 ОАО «РЖД» (далее – ПВ Детского сада № 206 ОАО «РЖД»). ПВ Детского сада № 206 ОАО «РЖД» является компонентом ООП ДО Детского сада № 206 ОАО «РЖД».

Задачи воспитания ПВ Детского сада № 206 ОАО «РЖД» сформированы для разных возрастных периодов на основе планируемых результатов достижения цели воспитания и реализуются в единстве с обучающими и развивающими задачами, определенными в ООП ДО Детского сада № 206 ОАО «РЖД». Задачи воспитания соответствуют основным направлениям воспитательной работы инвариативной части программы (патриотическое, социальное, познавательное, физическое и оздоровительное, трудовое, этико-эстетическое) и вариативной (поликультурное, экологическое, трудовое (основы профессионального самоопределения на железнодорожные профессии)).

**СРЕДНЕСПИСОЧНАЯ ЧИСЛЕННОСТЬ/ПОСЕЩАЕМОСТЬ ВОСПИТАННИКАМИ ЧАСТНОГО ДОШКОЛЬНОГО ОБРАЗОВАТЕЛЬНОГО УЧРЕЖДЕНИЯ «ДЕТСКИЙ САД № 206 ОАО «РЖД»**

	2021 год	2022 год	<b>2023 год</b>
Среднесписочная численность	230	227	<b>225</b>
Идеальная посещаемость	4600	4540	<b>4500</b>
Фактическая посещаемость	2984 (65%)	3369 (74%)	<b>3482 (77%)</b>

Представленные показатели наглядно демонстрируют повышение процента фактической посещаемости в 2023 году по сравнению с прошлым 2022 годом. Достичь такого результата способствовала систематическая работа по информированию родителей о качестве предоставляемых услуг. Родители воспитанников имели возможность наблюдать разные формы образовательного процесса в ДОУ, на видео, которые презентовали педагоги в родительских группах на платформе мессенджера Viber, в группе Детского сада на платформах ОК.ru, VK. Таким образом, они осведомлены о формах и методах, направленных на достижение эффективности педагогического воздействия для всестороннего развития детей в группе. Отмечали реальные успехи своих детей.

Важная роль отводилась и созданию психоэмоционального комфорта каждого ребенка в группе. В общении с детьми педагоги применяют модель «субъект – субъект», выступая равноправным партнёром во всех видах детской деятельности. Организуют этические беседы, игры, моделируют ситуации, направленные на проявление толерантных взаимоотношений в группе сверстников. Как результат, дети с удовольствием посещают ДОУ.

Для реализации индивидуального подхода педагоги изучают особенности развития детей, конструируют индивидуальный образовательный маршрут. Чтобы выбрать стратегию воспитательной работы, в 2023 году проводился анализ состава семей воспитанников.

#### СОЦИОЛОГИЧЕСКАЯ ХАРАКТЕРИСТИКА СЕМЕЙ ВОСПИТАННИКОВ ДЕТСКОГО САДА № 206 ОАО «РЖД»

	2021 год	2022 год	2023 год
<b>Статус семьи</b>			
Полные семьи	90%	89%	<b>90%</b>
Неполные семьи	10%	11%	<b>10%</b>
Многодетные семьи	13%	13%	<b>14%</b>
Опекунство	0,2%	1%	<b>1%</b>
<b>Количество детей в семье</b>			
1 ребенок	28%	25%	<b>28%</b>
2 детей	59%	62%	<b>59%</b>
3 детей	13%	12%	<b>11%</b>
Более 3 детей	-	1%	<b>2%</b>
<b>Возраст родителей</b>			
До 25 лет	2,5%	4%	<b>4%</b>
25-30 лет	21,5%	21%	<b>20%</b>
30-35 лет	44,5%	43%	<b>39%</b>
Более 35 лет	31,5%	32%	<b>37%</b>
<b>Образование</b>			
Высшее	51%	56%	<b>50%</b>
Среднее профессиональное	39%	35,5%	<b>41%</b>
Среднее общее	10%	7,5%	<b>8%</b>
Основное общее	-	1%	<b>1%</b>
<b>Социальное положение</b>			
Рабочий	39%	37%	<b>42%</b>
Специалист	35,5%	41%	<b>44%</b>
Руководитель	6,5%	5%	<b>4%</b>
Служащий	13,5%	10%	<b>5%</b>
Бизнесмены и предприниматели	1,5%	3%	<b>1%</b>
Не работающий	4%	4%	<b>4%</b>

Место проживания			
Дом в собственности	38%	35%	<b>31%</b>
Квартира в собственности	54,8%	61%	<b>64%</b>
Съем дома	5%	1%	<b>1%</b>
Съем квартиры	2%	2%	<b>2%</b>
Комната в собственности в общежитии	-	-	<b>1%</b>
Съем комнаты в общежитии	-	-	-
Подселение (у родителей, др.)	0,2%	1%	<b>1%</b>
Бюджет семьи			
Ниже прожиточного минимума	-	-	-
Минимально прожиточный	20%	34%	<b>38%</b>
Достаточно обеспеченный	79%	65%	<b>61%</b>
Высокая обеспеченность	1%	1%	<b>1%</b>

О высоком образовательном цензе родителей воспитанников можно судить по следующим данным:

- 50 % родителей имеют высшее образование;
- среднее профессиональное – 41%.

В значительном количественном преимуществе находится группа детей, посещающих детский сад, у которых в семье есть брат или сестра (72%). 28% воспитанников являются единственным ребенком в семье, 14% семей – многодетные. 90% наших воспитанников растут в полноценных семьях. Имеют в собственности жилье 95% семей. 61% семей определили свой бюджет как достаточно обеспеченный.

В сравнении с предыдущими годами следует отметить изменения в уровне образовательного ценза. На 4% уменьшилась доля родителей, имеющих высшее профессиональное образование в общей численности законных представителей воспитанников ДОУ. Как следствие в сотрудничестве с родителями следует соотносить степень адаптации информационно-просветительского материала степени возможности восприятия его ими.

Продолжаем констатировать тенденцию снижения бюджета семей воспитанников. По сравнению с 2022 годом количество семей, оценивших свой бюджет как достаточно обеспеченный стало на 4% меньше, и на 4% увеличилось количество семей, оценивших свой бюджет как минимально прожиточный.

В целом, контингент воспитанников социально благополучный.

### **Сохранение и укрепление здоровья воспитанников ДОУ.**

В дошкольном учреждении создана система физкультурно-оздоровительной работы, которую условно можно разделить на три блока:

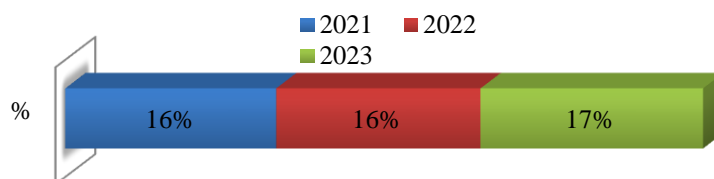
1. Формирование у детей валеологических знаний и представлений об охране безопасности жизнедеятельности.
2. Практикуемые в ДОУ формы работы по физическому развитию воспитанников и применяемые здоровьесберегающие технологии.
3. Инновационная творческая деятельность педагогического коллектива. В дошкольном учреждении функционирует Творческое педагогическое объединение «Спортландия» под руководством инструктора по ФК Е.Н. Орловой. Цель представителей ТПО – создание здоровьесберегающего пространства в ДОУ и внедрение инноваций физического развития воспитанников.

Два раза в год инструктор по физической культуре проводит мониторинг двигательной деятельности детей. К концу учебного года по результатам мониторинга



отслеживается прирост показателей по основным видам движения и прирост физических качеств у детей дошкольного возраста в %.

### ПРИРОСТ ФИЗИЧЕСКИХ КАЧЕСТВ



Стабильно высокие показатели прироста физических качеств у воспитанников ДОУ подтверждают эффективность педагогического воздействия с целью достижения планируемых результатов образовательной области «Физическое развитие».

Ежегодно 1 июля начинается прием детей в группы раннего возраста, адаптационный период проходит в 3-х первых младших группах. Поступление ребенка в дошкольное учреждение, как и любое другое изменение социальной среды, сказывается на его психическом и физическом состоянии и часто происходит с большими трудностями. В ДОУ существует система медико-педагогической деятельности, направленная на успешную адаптацию детей раннего возраста.

### АНАЛИЗ АДАПТАЦИИ К УСЛОВИЯМ ДОУ ДЕТЕЙ РАННЕГО ВОЗРАСТА

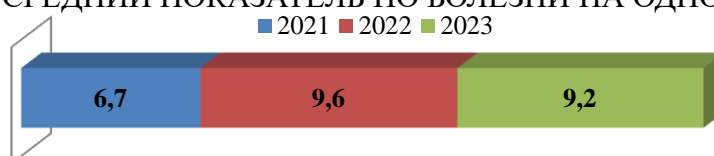


Сравнительный анализ показателей степени адаптации за последние три года подтверждают эффективность модели медико-педагогической деятельности по сопровождению адаптации детей раннего возраста к условиям ДОУ.

Поддержанию и укреплению здоровья субъектов образовательного процесса способствует и соблюдение требований санитарных правил при организации образовательного процесса в Учреждении, при пополнении предметно-развивающей среды и укреплению материально-технической базы Учреждения, при организации профилактической и физкультурно-оздоровительной работы, санитарно-эпидемиологических и противоэпидемических мероприятий, организации питания.

Эффективность функционирования системы по сохранению и укреплению здоровья воспитанников в ДОУ можно оценить по показателям состояния здоровья детей,

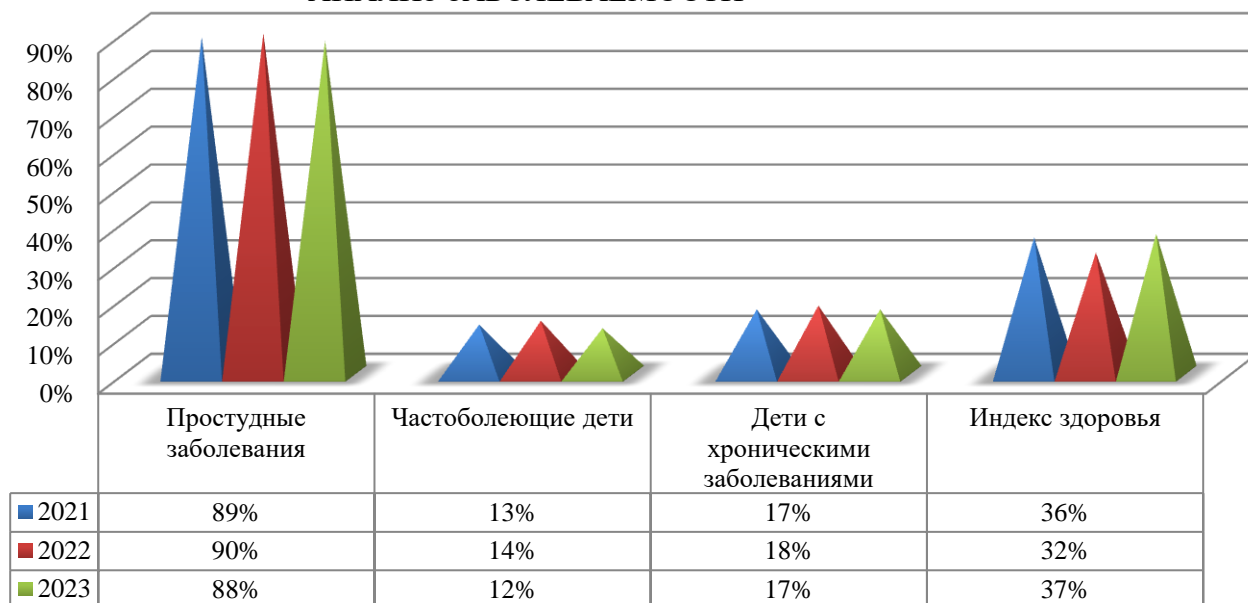
### СРЕДНИЙ ПОКАЗАТЕЛЬ ПО БОЛЕЗНИ НА ОДНОГО РЕБЕНКА



показателям заболеваемости.

В 2023 году по сравнению с предыдущим на 5% увеличился индекс здоровья детей, а средний показатель по болезни на одного ребенка снизился на 0,4.

#### АНАЛИЗ ЗАБОЛЕВАЕМОСТИ



Таким образом, можно констатировать эффективность функционирования системы по сохранению и укреплению здоровья воспитанников детского сада.

На основе представленного анализа скорректирована комплексная работа по укреплению здоровья и снижению заболеваемости в ДОУ в 2023 году.

#### Образовательный процесс в ДОУ.

В 2023 году в ДОУ функционировало 11 групп общеразвивающей направленности.

№	Наименование возрастной группы	Возраст детей	Количество групп	Среднесписочная численность
1	Ранний возраст	2-3 года	3	38
2	Младший дошкольный возраст	3-4 года	2	44
3	Средний дошкольный возраст	4-5 лет	2	45
4	Старший дошкольный возраст	5-6 лет	2	47
5	Подготовительные к школе группы	6-7 лет	2	51

#### Образовательный процесс в ДОУ:

– строится на основе режима дня, утвержденного заведующим, который устанавливает распорядок бодрствования и сна, приема пищи, гигиенических и оздоровительных процедур, организации занятий, прогулок и самостоятельной деятельности воспитанников;

– сопровождается интеллектуальной, психологической и физиологической нагрузкой, поэтому образовательная нагрузка и формы организации воспитательно-образовательного процесса соответствуют возрастным и психофизиологическим возможностям ребенка.

Режим занятий организуется в соответствии с Постановлением № 2 от 28.01.2021 г. Главного государственного санитарного врача РФ «Об утверждении санитарных правил и норм СанПин 1.23685-21 «Гигиенические нормативы и требования к обеспечению безопасности и (или) безвредности для человека факторов среды обитания», Постановлением Главного санитарного врача РФ № 28 от 28.09.2020 г. «Об утверждении

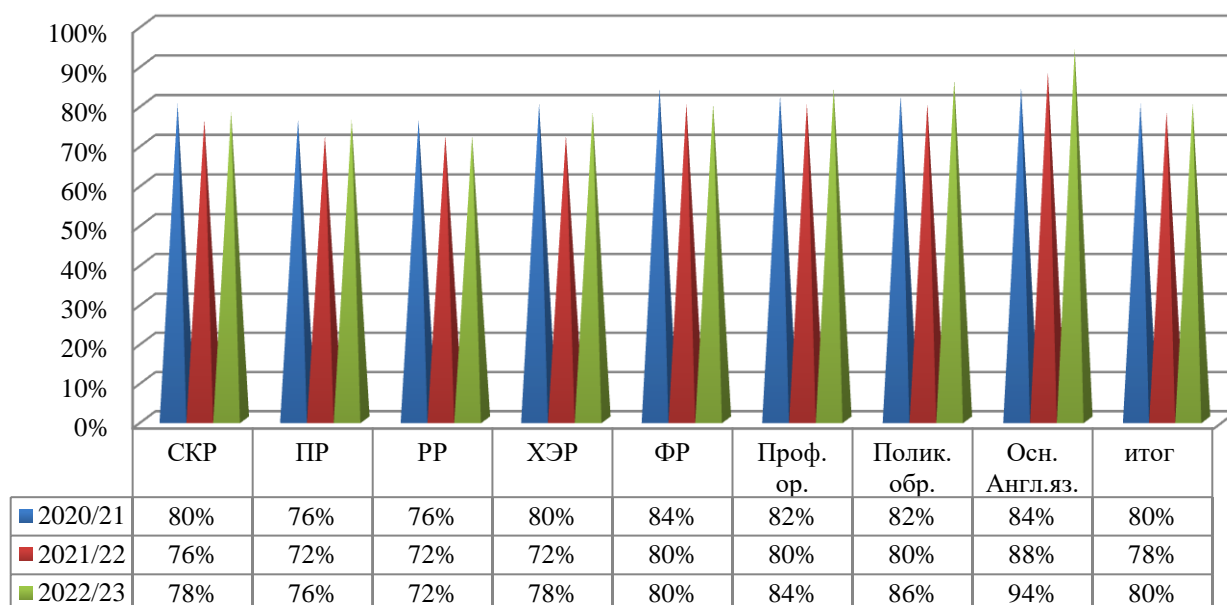
санитарных правил СП 2.4.3648-20 «Санитарно-эпидемиологические требования к организациям воспитания и обучения, отдыха и оздоровления детей и молодежи».

С целью исследования качества образовательных услуг в ДОУ проводится педагогический мониторинг индивидуального развития детей.

В каждой образовательной области в контексте определенных направлений выделены уровни эффективности педагогического воздействия. Таким образом, педагогическая диагностика предполагает не ранжирование детей по их достижениям, а выявление целесообразности и полноты использования педагогами образовательных ресурсов для обеспечения развития каждого ребенка.

Средний балл по областям на конец учебного года составил **4**, что соответствует нормативному уровню освоения ООП ДО Детского сада № 206 ОАО «РЖД», образовательный процесс целесообразен и достаточно эффективен.

### РЕЗУЛЬТАТЫ МОНИТОРИНГА УРОВНЯ ЭФФЕКТИВНОСТИ ПЕДАГОГИЧЕСКОГО ВОЗДЕЙСТВИЯ ДЛЯ ОСВОЕНИЯ ВОСПИТАННИКАМИ ООП ДО ДЕТСКОГО САДА № 206 ОАО «РЖД» 2022/23 уч.г.



Результаты педагогической диагностики используются для решения образовательных задач:

1. построение образовательной траектории развития каждого воспитанника (конструирование индивидуального образовательного маршрута);
2. оптимизация работы с детьми.

Индивидуальный образовательный маршрут развития воспитанников конструируется педагогом с учетом возрастных и индивидуальных особенностей, представлен документально в виде карты. Индивидуальный образовательный маршрут позволяет реализовать принципы индивидуализации, отслеживать и корректировать работу по социально-личностному развитию каждого ребенка, о чем свидетельствует его личностный рост.

Представленные результаты уровня эффективности педагогического воздействия позволяют выявить целесообразность и полноту использования педагогами ДОУ образовательных ресурсов для обеспечения развития каждого ребенка. По итогам анализа работы по индивидуальным картам развития выявлено, что во всех группах преобладает выраженная положительная динамика развития воспитанников (91%). Положительная незначительная динамика в развитии наблюдается в единичных случаях (9 %).

В 2023 году ДОУ выпустило в школу 51 ребенка.

У абсолютного большинства воспитанников подготовительных к школе групп сформированы предпосылки учебной деятельности и потенциально они готовы к обучению в школе.

Логопедическое сопровождение детей старшего дошкольного возраста в детском саду осуществляется с целью социальной адаптации и интеграции детей, имеющих речевые нарушения в среду нормально развивающихся сверстников, освоения детьми коммуникативной функции языка в соответствии с возрастными нормативами.

Для выявления детей, нуждающихся в профилактической и коррекционно-речевой помощи, проводится диагностика речевого развития детей старшего дошкольного возраста. У воспитанников с выявленными недостатками речевого развития речь проверяется углубленно. По результатам диагностики для коррекции речи в 2022/23 уч. г. было отобрано 50 детей.

Два учителя-логопеда оказывают логопедическую помощь детям на индивидуальных и подгрупповых занятиях с применением классических и инновационных методик и технологий коррекции речи.

В 2023 году по результатам коррекционной работы выпущено 25 детей в школу с хорошей речью, 2 ребенка со значительным улучшением, 23 ребенка продолжили получать логопедическую помощь.

#### **Дополнительное образование.**

Ежегодный опрос и анкетирование родителей, законных представителей воспитанников выявили сформировавшуюся потребность к предоставлению в ДОУ дополнительных образовательных услуг, ориентированных на желание, способность и потенциал детей, востребованность в современном обществе.

Дополнительное образование детей создается в целях реализации процесса становления личности. Оно является равноправным, взаимодополняющим компонентом базового образования.

Основными задачами организации дополнительного образования детей являются:

- формирование и развитие творческих способностей воспитанников;
- удовлетворение индивидуальных потребностей воспитанников в интеллектуальном, художественно-эстетическом, нравственном развитии, а также в занятиях физической культурой и спортом;
- выявление, развитие и поддержка талантливых воспитанников, а также лиц, проявивших способности;
- создание и обеспечение необходимых условий для личностного развития, укрепление здоровья, и творческого труда воспитанников;
- социализацию и адаптацию воспитанников к жизни в обществе.

#### **УСЛУГИ ПО ПРЕДОСТАВЛЕНИЮ БЕСПЛАТНОГО ДОПОЛНИТЕЛЬНОГО ОБРАЗОВАНИЯ В ДЕТСКОМ САДУ № 206 ОАО «РЖД»**

№	Виды дополнительных услуг	Количество детей/возраст		
		2021 год	2022 год	2023 год
<i>Художественно-эстетическое направление</i>				
1.	Хореографическая студия UNIDANCE.	12/5-7 лет	12/5-7 лет	<b>12/5-7 лет</b>
2.	Студия детского шумового оркестра «Веселые звуки».	-	5/5-6 лет	<b>5/5-6 лет</b>
3.	Мастерская «Бумажный калейдоскоп».	-	-	<b>6/4-5 лет</b>
	Мастерская «В мире красок»	-	-	<b>6/3-4 года</b>
4.	Мастерская «Загадочное оригами».	12/5-6 лет	12/6-7 лет	-

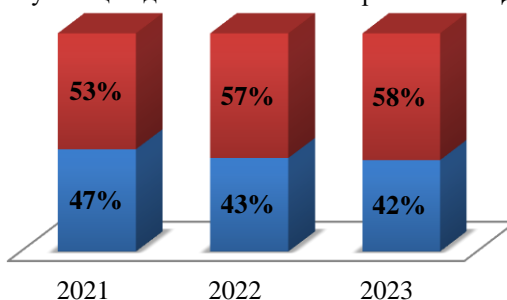
5.	Мастерская «Волшебный комочек».	10/4-5 лет	12/5-6 лет	-
6.	Мастерская «Каляка-маляка».	10/3-4 года	10/4-5 лет	-
<i>Физкультурно-оздоровительное направление</i>				
8.	Секция детского фитнеса «Радуга»	10/5-6 лет	10/5-6 лет	-
9.	Секция коррекционной гимнастики «Статус»	-	-	<b>10/5-7 лет</b>
<i>Социально-педагогическое направление</i>				
10.	Мультстудия «Сказочные истории»	12/5-6 лет	-	-
11.	Театральная мультстудия «Little Stars».	12/6-7 лет	10/6-7 лет	<b>12/6-7 лет</b>
12.	Фольклорная гостиная «Родничок»	6/6-7 лет	-	<b>10/5-6 лет</b>
13.	Студия «Что такое хорошо и что такое плохо?»	12/5-6 лет	-	-
14.	Студия «Песочные чудеса»	12/5-6 лет	-	-
15.	Лаборатория «Юный эколог»	-	6/6-7 лет	<b>6/6-7 лет</b>
	Лаборатория «Юные волшебники»	-	-	<b>6/4-5 лет</b>
	Кружок «Развивай-ка»	-	-	<b>12/5-6 лет</b>
	Кружок «Юные арифметики»	-	-	<b>10/6-7 лет</b>
<i>Научно-техническое направление</i>				
16.	Клуб «Юные инженеры»	-	21/6-7 лет	-
	Итого	110/47%	98/43%	<b>95/42%</b>

В дополнительном образовании задействовано 42 % воспитанника Учреждения. Результаты детской деятельности в кружках педагоги представляют на конкурсах разного уровня.

В 2023 году в конкурсах разного направления и статуса индивидуально участвовало 36 детей. 1 ребенок (III место) стал победителем Межрегионального конкурса. Призерами Всероссийских конкурсов стали 20 детей: 16 детей (I место), 2 ребенка (II место), 2 ребенка (III место). Призерами Международных творческих конкурсов стали 10 детей: 7 ребят (I место), 3 детей (III место). Получая услуги дополнительного образования, выпускники детского сада легче адаптируются к новым социальным условиям, получают стартовые возможности для расширения спектра выявленных индивидуальных потребностей для обучения в школах дополнительного образования разной направленности.

#### БЕСПЛАТНОЕ ДОПОЛНИТЕЛЬНОЕ ОБРАЗОВАНИЕ В ДООУ

- дети, не получающие услуги дополнительного образования в ДООУ
- дети, получающие дополнительное образование в ДООУ



#### Социальное партнерство

Одним из путей повышения качества дошкольного образования является установление прочных связей с социумом. Развитие социальных связей ДООУ с культурными, спортивными, оздоровительными центрами дает дополнительный импульс для обогащения личности воспитанников, совершенствует конструктивные взаимоотношения с родителями. Одновременно этот процесс способствует росту

профессионального мастерства специалистов детского сада, поднимает статус учреждения.

#### СОТРУДНИЧЕСТВО ДОО С СОЦИАЛЬНЫМИ ОРГАНИЗАЦИЯМИ

<p>1. <b>Учреждения здравоохранения:</b> ОГБУЗ Тайшетская районная больница. Цель – объединить усилия сотрудников, родителей и медицинского учреждения для эффективной организации профилактической и оздоровительной работы.</p>
<p>2. <b>Спортивные учреждения:</b> МБУ ДО ДЮСШ г. Тайшета (детско-юношеская спортивная школа). Цель – объединить усилия педагогов ДОО, родителей и педагогов дополнительного образования для эффективной организации работы по физическому развитию.</p>
<p>3. <b>Учреждения культуры:</b> МКУ «Библиотечное объединение» г. Тайшет; МКУК Тайшетский районный краеведческий музей; МКУК Краеведческий музей г. Бирюсинск; Семейный клуб «Возрождение» при МКУ «Библиотечное объединение» г. Тайшет. Цель – расширение творческого взаимодействия ДОО с учреждениями культуры для создания единой социокультурной педагогической системы.</p>
<p>4. <b>Учреждения образования:</b> МКОУ СОШ № 14, МКУ «Центр развития образования Тайшетского района». Цель – создание условий для совершенствования профессиональных компетенций педагогов, диссеминации опыта работы.</p>
<p>5. <b>Учреждения дополнительного образования:</b> МКУ ДО «Тайшетская детская художественная школа»; Дом культуры «Железнодорожник»; МБУ ДО «Центр дополнительного образования «Радуга»; МКОУ ДО «Детская музыкальная школа г. Тайшет. Цель – создание единой образовательной системы ДОО с учреждениями дополнительного образования для развития творческого потенциала и познавательной активности участников образовательного процесса.</p>
<p>6. <b>Специализированные организации:</b> Ст. Тайшет; Локомотивное депо; Вагонное депо; Линейный отдел МВД на ст. Тайшет; ОГИБДД ОМВД России по Тайшетскому району; ОГПС МЧС России г. Тайшет. Цель – объединить усилия сотрудников ДОО, родителей и представителей специализированных организаций для формирования ОБЖ у воспитанников.</p>

#### 4. ОЦЕНКА КАДРОВОГО ОБЕСПЕЧЕНИЯ

Педагогический коллектив Детского сада насчитывает 25 специалистов. Соотношение воспитанников, приходящихся на 1 взрослого – воспитанник/педагоги –9/1;

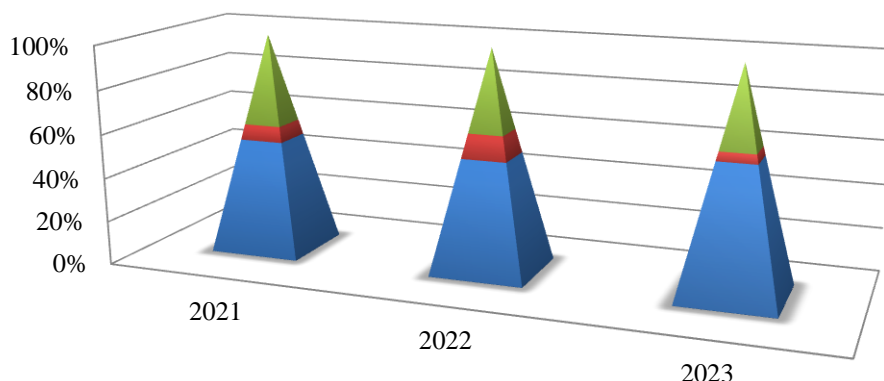
В 2023 году 2 педагога аттестованы на первую квалификационную категорию.

11 педагогов прошли курсы повышения квалификации по направлению психолого-педагогической деятельности в ДОО.

Психолого-педагогическую деятельность в Учреждении осуществляют: 2 учителя-логопеда, инструктор по физической культуре, 2 музыкальных руководителя, педагог дополнительного образования по обучению основам английского языка, педагог-психолог, 18 воспитателей.

Все педагоги имеют высшее/среднее образование педагогической направленности (профиля)

ОБРАЗОВАТЕЛЬНЫЙ ЦЕНЗ ПЕДАГОГИЧЕСКИХ РАБОТНИКОВ



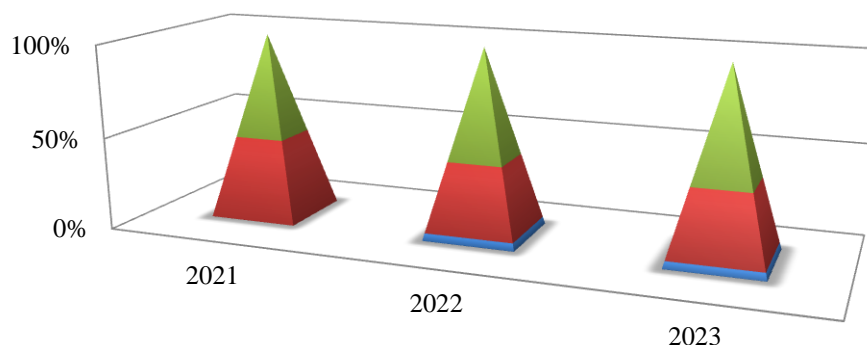
	2021	2022	2023
■ Среднее специальное	41%	37%	36%
■ Получают высшее	7%	11%	4%
■ Высшее	52%	52%	60%

В Учреждении с педагогами проводится планомерная работа по повышению их профессионального уровня, стимулирования к инновационной активности.

В 2023 году педагоги ДОУ имели возможность повысить свой уровень профессиональной компетенции в рамках следующих мероприятий:

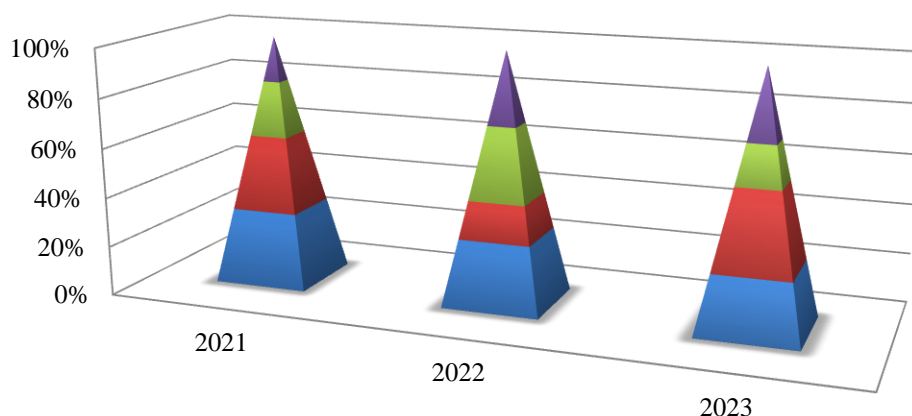
- Педагогическая мастерская: «Создание и использование тихого тренажера»;
- Обучающие семинары-практикумы: «Ступеньки к игре»; «Моделирование кейсов сюжетно-ролевых игр»; «Формирование игровой компетентности педагогов»; «Тематические видео консультации, мастер-классы для родителей, видео занятия с детьми в YouTube»;
- Педагогический совет «Профессионально-игровая компетентность – как неотъемлемое качество личности современного педагога ДОУ»;
- Методическое объединение «Современные технологии в организации сюжетно-ролевой игры».

УРОВЕНЬ ПРОФЕССИОНАЛЬНОЙ КОМПЕТЕНЦИИ ПЕДАГОГИЧЕСКИХ РАБОТНИКОВ



	2021	2022	2023
■ СЗД	56%	59%	60%
■ первая категория	44%	37%	36%
■ высшая категория	0%	4%	4%

## ПЕДАГОГИЧЕСКИЙ СТАЖ



	2021	2022	2023
■ более 20 лет	18%	29%	28%
■ до 20 лет	22%	29%	16%
■ до 10 лет	30%	15%	32%
■ до 5 лет	30%	27%	24%

Педагоги участвовали в профессиональных конкурсах, организованных методической службой на уровне Учреждения:

- Лучшее оформление центра современных сюжетно-ролевых игр»;
- «Сотрудничество с родителями по оформлению тематических площадок ДОУ»;
- «Лучший проект тематического оформления цветников на территории ДОУ»;
- «Лучшая методическая разработка» (Детское волонтерское движение, акция, кейс творческой сюжетно-ролевой игры, СОРСИ).

В 2023 году педагоги ДОУ презентовали свой опыт работы педагогическим сообществам на разных уровнях:

- Презентация опыта работы: «Технология педагогического сопровождения старших дошкольников в сюжетно-ролевых играх»; «Технологии педагогического сопровождения детей в режиссерских играх»; «Технология педагогического сопровождения детей в режиссерских играх по мотивам литературных произведений»; «Ситуации игрового взаимодействия воспитателя с детьми в режиссерской игре по мотивам литературного произведения»; «Организация игры-фантазирования со старшими дошкольниками»; «Овладение детьми раннего возраста навыками самообслуживания – как основа формирования здорового образа жизни»; «Создание РППС для формирования у детей дошкольного возраста КГН»; «Самый главный в группе – организация дежурства, патрулей в группе»; «Моделирование кейсов сюжетно-ролевых игр»; «Технология организации сюжетно-ролевых игр с элементами английского языка с детьми старшего дошкольного возраста»; «Отображение опыта реализации экологических акций в сюжетно-ролевой игре детей старшего дошкольного возраста»; «Развитие навыков речевого общения через игровую деятельность»; «Развитие коммуникативных навыков через разные виды речевых игр»; «Сюжетно-ролевая игра как один из способов поддержки детской инициативы и реализации замыслов детей».

– Педагогический челендж «Современные формы и технологии в физкультурно-оздоровительной работе ДОУ».

– Мастер-классы: «Использование технологической карты для организации сюжетно-ролевой игры с целью формирования инициативности и самостоятельности



детей»; «Игра-фантазирование по мотивам литературного произведения»; «Формирование культурно-гигиенических умений у детей раннего возраста через применение потешек, отрывков детских стихотворений для сопровождения гигиенических режимных моментов»; «Столовый этикет – формирование культуры питания у детей старшего дошкольного возраста»; «Использование технологической карты для организации сюжетно-ролевой игры с целью формирования инициативности и самостоятельности детей»; «Алгоритм использования педагогами образовательной технологии «Детский совет»; «Волонтерское движение в условиях ДОУ»; «Алгоритм создания оздоровительного «Маршрута выходного дня».

Свои педагогические разработки педагоги опубликовали:

– В методическом пособии АНО ДПО «Сибирского института практической психологии, педагогики и социальной работы»;

– На страницах Международного образовательного портала МААМ. RU., сайте ИНФОРУОК.

В 2023 году 7 педагогов участвовали в 12 профессиональных конкурсах. Результаты участия: Всероссийские конкурсы – 2 (I места), 1 (II место), 2 (III места) и один Лауреат. Международный конкурс – одно I место.

## **5. ОЦЕНКА УЧЕБНО-МЕТОДИЧЕСКОГО И БИБЛИОТЕЧНО-ИНФОРМАЦИОННОГО ОБЕСПЕЧЕНИЯ**

В Детском саду библиотека является составной частью методической службы. Библиотечный фонд располагается в методическом кабинете, кабинетах специалистов, группах детского сада. Представлен учебно-методический комплект к Основной образовательной программе дошкольного образования Детского сада № 206 ОАО «РЖД», детской художественной литературой, периодическими изданиями, а также другими информационными ресурсами на различных электронных носителях. В каждой возрастной группе имеется банк необходимых учебно-методических пособий, рекомендованных для планирования воспитательно-образовательной работы в соответствии с обязательной частью ООП ДО Детского сада № 206 ОАО «РЖД».

В 2023 году библиотечный фонд пополнялся новыми методическими пособиями к инновационной программе дошкольного образования «От рождения до школы» / Под ред. Н.Е. Вераксы, Т.С. Комаровой, Э.М. Дорофеевой, на основе которой разработана I часть ООП ДО Детского сада № 206 ОАО «РЖД».

Оборудование и оснащение методического кабинета достаточно для реализации образовательных программ. В методическом кабинете созданы условия для возможности организации совместной деятельности педагогов. Кабинет хорошо оснащен техническим и компьютерным оборудованием.

Оценка состояния компонентов цифровой образовательной среды в дошкольном учреждении выявила наличие развивающего образовательного контента: электронных средств обучения, программное обеспечение к ним.

Электронные средства обучения применяются только при работе с детьми, которым исполнилось 5 лет, согласно требованиям, п.2.10.2 СП 2.4.36-48-20. Приобретенное оборудование соответствует требованиям п.2.10.2 СП 2.4.36-48-20, СанПин 1.2.3685-21 и техническим регламентам. Информационное обеспечение Детского сада включает: 19 ноутбук, 7 компьютерных комплекта с выходом в интернет, 2 фотоаппарата, 6 интерактивных досок, 4 принтера, 5 проекторов, DVD дуэт, 2 музыкальных центра, 5 черно-белых лазерных МФУ, 2 цветных струйный МФУ, 5 телевизоров, интерактивная песочница, мультстудия (комплект), интерактивный пол, 12 комплектов LEGO Education Wedo 2.0 для обучения воспитанников конструированию и начал программирования, 2 ламинатора.

Повышению качества образования в Детском саду № 206 ОАО «РЖД» способствует применение в образовательном процессе электронных образовательных ресурсов. Педагог-психолог, учитель-логопед и инструктор по физической культуре для коррекции психофизического состояния используют комплексное программное обеспечение «ЛОГО-Комфорт» и «СТАТУС». Педагог-психолог проводит коррекционно-развивающие занятия с воспитанниками с применением программного обеспечения интерактивной песочницы.

В Учреждении учебно-методическое и информационное обеспечение достаточное для организации образовательной деятельности и эффективной реализации образовательных программ.

## **6. ОЦЕНКА МАТЕРИАЛЬНО-ТЕХНИЧЕСКОЙ БАЗЫ**

В Детском саду сформирована материально-техническая база для реализации ООП ДО Детского сада № 206 ОАО «РЖД», жизнеобеспечения и развития детей.

Здание Учреждения типовое с центральным тепло- и водоснабжением. Имеются помещения, обеспечивающие функционирование Учреждения: кабинет заведующего, методический кабинет, групповые комнаты – 11, музыкальный зал, спортивный зал, кабинет логопеда, кабинет педагога-психолога, кабинет педагога дополнительного образования по обучению основам английского языка, экологический зал, медицинский кабинет, кабинет бухгалтерии, кабинет специалиста по кадрам, кабинет заместителя заведующего по административно-хозяйственной работе, прачечная, пищеблок.

В ДОУ уютные групповые и спальные помещения, оборудованные необходимой современной мебелью, игровым и дидактическим материалом.

Педагоги организуют центры активности, предметное развивающее оснащение которых соответствует особенностям детей, посещающих группу: возраст, интересы, уровень развития, половой признак, а также обеспечивает ребенку чувство психологической защищенности, помогает развитию личности, способностей, самостоятельности, овладению способами деятельности.

В музыкальном зале созданы необходимые условия для музыкального развития детей. Есть электронное цифровое пианино, музыкальный центр, синтезатор, детские русские народные музыкальные инструменты, учебно-методические пособия. Для театрализованной деятельности имеется ширма, театральные костюмы, мягкие куклы би-ба-бо, ростовые куклы. Для комфортного пребывания воспитанников и гостей в зале установлен кондиционер.

В кабинете учителя-логопеда созданы возможности для успешного устранения речевого дефекта, преодоления отставания в речевом развитии и проявления творческих речевых способностей у детей.

Кабинет педагога-психолога оборудован для развития психических процессов и оказания психологической помощи воспитанникам, имеющим проблемы в эмоционально-волевой, коммуникативной сфере.

Пространство кабинета английского языка смоделировано с акцентом на страноведческий аспект страны изучаемого языка, мотивирующее общение в совместной деятельности взрослых и детей с применением основ английского языка.

Созданная среда экологического зала позволяет систематично и качественно проводить исследовательскую работу с дошкольниками, организовывать тематические выставки.

Для проведения мероприятий по физическому развитию детей функционирует спортивный зал, оснащенный полным комплектом стандартного оборудования, современным спортивным комплексом для игр в баскетбол, футбол, детскими тренажерами, мягкими объемными модулями, а также спортивным инвентарем для занятий разными видами гимнастики.

На территории учреждения имеются:

– Спортивная площадка, оборудованная с учетом самых новейших технологий. Огорожена металлическим забором, на котором установлено освещение, застелена безопасным резиновым покрытием с разметкой для игр. Установлены футбольные ворота, баскетбольные щиты и трибуна для болельщиков.

Прогулочные участки, на которых в соответствии санитарными правилами в наличии тентовые навесы, песочницы, игровые формы, лазы. Разбито большое количество цветников, что позволяет решать задачи трудового и экологического воспитания детей в процессе ознакомления с окружающим миром. В 2022 году для прогулочных участков установлено 12 новых игровых модулей и 9 песочниц.

– Для организации совместной деятельности взрослого и детей, направленной на разностороннее и полноценное развитие воспитанников, воплощения идей педагогов, планируется обновление и реконструкция тематических площадок: игрового «Паровозик из Ромашково»; фольклорного «Деревенька»; экологического «Лесная полянка»; сказочного «Три медведя»; экологического «Аллея птиц». Ведется работа по организации на территории ДОУ экспериментально-исследовательской площадки «Метеостанция», «Космическая площадка».

Материально-техническая база в прошедшем году укреплялась за счёт субсидий. Поступившие финансовые средства рационально использовались для укрепления материально-технической базы и улучшения условий пребывания детей в ДОУ.

#### **Обеспечение безопасности в ДОУ**

Главной целью обеспечения безопасности в детском саду является создание здоровых и безопасных условий труда, сохранение жизни и здоровья воспитанников и работников, создание оптимального режима труда и организованного отдыха.

Основными направлениями деятельности администрации по обеспечению безопасности в детском саду являются: охрана труда; антитеррористическая безопасность; пожарная безопасность; электробезопасность.

По периметру детского сада имеется ограждение из железобетонных плит и железные ограждения. Вся территория детского сада освещена фонарями в достаточном количестве. Ворота находятся на замках, пропуск машин на территорию осуществляется согласно приказа «О въезде автотранспорта».

В Учреждении действует пропускной режим – доступ посторонних лиц на территорию и в здание ДОУ ограничен. По периметру здания установлены 12 видеокamer, видеорегистратор, на центральном входе домофон.

Непосредственную охрану Учреждения осуществляют сотрудники частного охранной организации «Легионер». Ведется журнал регистрации посетителей ДОУ.

При возникновении ЧС для оповещения должностных лиц, правоохранительных органов и охранных структур функционирует тревожная кнопка.

В каждой группе детского сада практикуется использование Паспортов детской безопасности, где определен родителями (законными представителями воспитанников) узкий круг доверенных лиц, которые имеют право забирать ребенка из детского сада. Прием детей в Учреждение и уход домой осуществляется строго под подпись родителей, с указанием времени в Журнале регистрации прихода и передачи детей.

В целях предотвращения самопроизвольного ухода детей из детского сада во время раздачи детей силами работников ДОУ осуществляется дежурство у калитки.

Главная цель по обеспечению пожарной безопасности – сохранение жизни и здоровья воспитанников и персонала за счёт высокой степени противопожарного состояния учреждения, исключения предпосылок к возгоранию и возникновению пожара. В здании установлена адресно-аналоговая пожарная сигнализация, функционирует система оповещения управления эвакуацией людей, речевой оповещатель. Пожарная сигнализация подключена к пульту оповещения дежурной пожарной части.

В целях обеспечения безопасных условий функционирования Учреждения в период сезонных вспышек заболеваний ОРВИ, гриппом, COVID-19 в детском саду используется 15 бактерицидных рециркуляторов, 4 дезинфицирующих коврика, 14 бесконтактных термометров. Постоянно в наличии в достаточном количестве медицинские маски и одноразовые перчатки для сотрудников, антисептики.

Ежегодно к началу учебного года оформляются: акты готовности пищеблока, прачечной; акты проверки оборудования в медицинском кабинете, состояние манометров; акт обследования защищенности учреждения; акты проверки состояния огнезащитной обработки деревянных конструкций, противопожарного водоснабжения – ПП; акты проверки пожарной сигнализации, системы видеонаблюдения; акт проведения технического обслуживания и проверки внутренних пожарных кранов на водоотдачу. Ежегодно проводятся учебно-тренировочные занятия по вопросам безопасности, оформляются акты и журнал «По учету противоаварийных и противопожарных тренировок».

Административно-управленческий персонал проходит курсы по охране труда, электробезопасности и пожарной безопасности 1 раз в 3 года.

Специалист по ОТ регулярно проводит инструктажи, обучение педагогов и воспитанников по действиям в чрезвычайных ситуациях.

Материально-техническое состояние Детского сада № 206 ОАО «РЖД» соответствует действующим санитарно-эпидемиологическим требованиям к устройству, содержанию и организации режима работы в дошкольных организациях, правилам пожарной безопасности, требованиям охраны труда.

## 7. ОЦЕНКА ФИНАНСОВЫХ УСЛОВИЙ

Финансовые условия реализации образовательной программы соответствуют требованиям ФГОС дошкольного образования, обеспечивают возможность выполнения требований Стандарта к условиям реализации и структуре Программы; обеспечивают реализацию обязательной части Программы и части, формируемой участниками образовательного процесса.

В 2023 году финансово-хозяйственная деятельность учреждения осуществлялась в соответствии с утвержденным бюджетом доходов и расходов.

Поступления за 2023 год – **60 609 тыс. руб.**

В том числе:

- целевое финансирование – 3 385,00;
- компенсация родителей – 28 874,00;
- плата родителей – 7 960, 00;
- субсидия на образовательную деятельность – 20 330,00;
- дополнительные услуги – 60,00.

Всего израсходовано за 2023 год – **64 785 тыс. руб.**

В том числе:

- оплата труда работников детского сада – 30 576,00;
- начисление – 9 217,00;
- приобретение медикаментов – 27,00;
- продукты питания для воспитанников – 9 860,00;
- театральные костюмы – 134,00;
- методическая литература – 205,00;
- подписка на периодические издания – 69,00;
- услуги связи – 172,00;
- приобретение и обслуживание программ – 33,00;
- коммунальные услуги – 2 748,00;

- прочие расходные материала – 928,00;
- ОТС – 2 703,00;
- налог на имущество – 16,00;
- командировки – 7,00;
- проф.осмотры – 441,00;
- курсы повышения квалификации – 102,00;
- противопожарные мероприятия – 47,00;
- антитеррористические мероприятия – 2 917,00;
- страхование имущества – 16,00;
- прочие – 4 567,00

## **8. ОЦЕНКА ФУНКЦИОНИРОВАНИЯ ВНУТРЕННЕЙ СИСТЕМЫ ОЦЕНКИ КАЧЕСТВА ОБРАЗОВАНИЯ**

В Детском саду № 206 ОАО «РЖД» в рамках образовательной деятельности проводится внутренний мониторинг качества образования, под которым понимается деятельность по информационному обеспечению управления образовательным учреждением, основанная на систематическом анализе качества реализации образовательного процесса, его ресурсного обеспечения и его результатов. Нормативно-правовая регламентация функционирования внутреннего мониторинга качества образования обеспечивается положением о ВСОКО в Детском саду № 206 ОАО «РЖД».

Целью Внутренней системы оценки качества образования является улучшение результативности организации образовательной деятельности Учреждения за счет повышения качества принимаемых решений, а также своевременное выявление изменений, влияющих на качество образования в ДОУ и установление соответствия качества дошкольного образования в ДОУ ФГОС ДО.

**ОЦЕНКА КАЧЕСТВА ОСНОВНОЙ ОБРАЗОВАТЕЛЬНОЙ ПРОГРАММЫ ДОШКОЛЬНОГО ОБРАЗОВАНИЯ ДЕТСКОГО САДА № 206 ОАО «РЖД» (ООП ДО ДОУ) 2023 год**

<b>Показатели соответствия ООП ДО ДОУ требованиям ФГОС ДО</b>	<b>Критерии оценки соответствия ООП ДО ДОУ требованиям ФГОС ДО</b>	<b>Фактические данные</b>
наличие ООП ДО ДОУ, РПВ ДОУ, АОП ДО ДОУ, ДОП ДО ДОУ	наличие/отсутствие ООП ДО ДОУ	3
	наличие/отсутствие адаптированных образовательных программ дошкольного образования для детей с ОВЗ	НП
	наличие/отсутствие дополнительных общеобразовательных программ дошкольного образования для детей дошкольного возраста (в том числе детей с ОВЗ)	3
структурные компоненты ООП ДО ДОУ, ПВ ДОУ	наличие обязательной части ООП ДО ДОУ и части, формируемой участниками образовательных отношений в целевом, содержательном и организационном разделе	2
учет возрастных и индивидуальных особенностей детского контингента	соответствие целевого, содержательного и организационного компонента ООП ДО ДОУ возрастным и индивидуальным особенностям детского контингента	3

учет спроса на образовательные услуги со стороны потребителей	целевая направленность, содержательный и организационный компонент ООП ДО ДОУ в части, формируемой участниками образовательных отношений, разработаны в соответствии с изучением спроса на образовательные услуги со стороны потребителей	3
	целевая направленность, содержательный и организационный компонент ООП ДО ДОУ в части, формируемой участниками образовательных отношений, разработаны в соответствии со спецификой национальных, социокультурных и иных условий, в которых осуществляется образовательная деятельность	3
учет потребностей и возможностей всех участников образовательных отношений в процессе определения целей, содержания и организационных форм работы	целевая направленность, содержательный и организационный компонент ООП ДО ДОУ разработаны на основе учета потребностей и возможностей всех участников образовательных отношений	3
Итого		2,8

**ПСИХОЛОГО-ПЕДАГОГИЧЕСКИЕ УСЛОВИЯ РЕАЛИЗАЦИИ ДОШКОЛЬНОГО ОБРАЗОВАНИЯ В ДЕТСКОМ САДУ № 206 ОАО «РЖД» 2023 год**

<b>Психолого-педагогические условия</b>	2021	2022	<b>2023</b>
Взаимодействие сотрудников с детьми.	2,82	2,9	<b>2,9</b>
Психолого-педагогические условия социально-личностного развития ребенка в процессе организации познавательной деятельности.	2,61	2,7	<b>2,6</b>
Психолого-педагогические условия социально-личностного развития ребенка в процессе организации конструктивной деятельности.	2,67	2,6	<b>2,6</b>
Психолого-педагогические условия социально-личностного развития ребенка в процессе организации познавательно-исследовательской деятельности.	2,77	2,9	<b>2,8</b>
Психолого-педагогические условия социально-личностного развития ребенка в процессе организации театрализованной деятельности	2,68	2,6	<b>2,7</b>
Психолого-педагогические условия социально-личностного развития ребенка в процессе организации коммуникативной и речевой деятельности.	2,75	2,7	<b>2,78</b>
Психолого-педагогические условия социально-личностного развития ребенка в процессе организации социально-ориентированной деятельности.	2,88	2,9	<b>2,8</b>

Психолого-педагогические условия социально-личностного развития ребенка в процессе организации физического развития детей.	2,86	2,8	<b>2,9</b>
Общий результат	2,8	2,7	<b>2,8</b>

РАЗВИВАЮЩАЯ ПРЕДМЕТНО-ПРОСТРАНСТВЕННАЯ ДЕТСКОГО САДА № 206  
ОАО «РЖД» 2023 год

№	Показатели и индикаторы	итог
1.	Организация среды в ДОУ обеспечивает реализацию ООП ДО ДОУ.	<b>3</b>
2.	Развивающая предметно-пространственная среда ДОО соответствует возрасту детей.	<b>2,9</b>
3.	В ДОУ обеспечена доступность предметно-пространственной среды для воспитанников, в том числе детей с ограниченными возможностями здоровья и детей-инвалидов.	<b>2</b>
4.	Предметно-пространственная среда ДОУ обеспечивает условия для физического развития, охраны и укрепления здоровья, коррекции недостатков развития детей.	<b>2,7</b>
5.	Предметно-пространственная среда в ДОУ обеспечивает условия для эмоционального благополучия и личностного развития детей.	<b>2,9</b>
6.	Предметно-пространственная среда ДОУ обеспечивает условия для развития игровой деятельности детей.	<b>2,8</b>
7.	Предметно-пространственная среда ДОУ обеспечивает условия для познавательного развития детей.	<b>2,8</b>
8.	Предметно-пространственная среда ДОУ обеспечивает условия для художественно-эстетического развития детей.	<b>2,7</b>
9.	Предметно-пространственная развивающая среда ДОУ является трансформируемой.	<b>2,2</b>
10.	Предметно-пространственная развивающая среда ДОУ является полифункциональной.	<b>2,2</b>
11.	Предметно-пространственная развивающая среда ДОУ является вариативной.	<b>2,7</b>
12.	В ДОУ созданы условия для информатизации образовательного процесса.	<b>2,9</b>
13.	Предметно-пространственная среда ДОУ и ее элементы соответствуют требованиям по обеспечению надежности и безопасности	<b>2,9</b>
ИТОГО (средний балл)		<b>2,7</b>

	2021	2022	2023
Организация среды в ДОУ обеспечивает реализацию ООП ДО ДОУ.	2,6	2,6	<b>2,67</b>

КАДРОВЫЕ УСЛОВИЯ РЕАЛИЗАЦИИ ОСНОВНОЙ ОБРАЗОВАТЕЛЬНОЙ ПРОГРАММЫ ДОШКОЛЬНОГО ОБРАЗОВАНИЯ ДЕТСКОГО САДА № 206 ОАО «РЖД» 2023 год

Показатели оценки кадровых	Критерии оценки кадровых условий реализации ООП ДОО	Фактические данные
----------------------------	---	--------------------

условий реализации ООП ДО ДОУ		
уровень образования педагогических работников	доля педагогических работников, имеющих высшее образование	2
	доля педагогических работников, имеющих высшее образование педагогической направленности (соответствие профиля образования)	1
	доля педагогических работников, имеющих среднее профессиональное образование	1
	доля педагогических работников, имеющих среднее профессиональное образование педагогической направленности (соответствие профиля образования)	1
квалификация педагогических работников	соответствие квалификации педагогических работников требованиям, установленным в Едином квалификационном справочнике должностей руководителей, специалистов и служащих	3
	– доля педагогических работников, прошедших аттестацию на соответствие занимаемой должности	1
	– доля педагогических работников, которым по результатам аттестации присвоена высшая квалификационная категория	
	– доля педагогических работников, которым по результатам аттестации присвоена первая квалификационная категория	
	доля педагогических работников, прошедших за последние 3 года повышение квалификации/профессиональную переподготовку по профилю педагогической деятельности осуществляемой в образовательной организации деятельности, в общей численности педагогических работников	3
	доля педагогических работников, прошедших повышение квалификации по применению в образовательном процессе федеральных государственных образовательных стандартов в общей численности педагогических работников	3
квалификация учебно-вспомогательного персонала	соответствие квалификации учебно-вспомогательного персонала требованиям, установленным в Едином квалификационном справочнике должностей руководителей, специалистов и служащих	3
	Доля административно-хозяйственных работников, прошедших за последние 3 года повышение квалификации/профессиональную переподготовку по профилю осуществляемой в образовательной организации деятельности, в общей административно-хозяйственных работников	3
должностной	соответствие должностей педагогических	3



состав реализации ООП ДО ДОУ	работников содержанию ООП ДО ДОУ	
	профильная направленность квалификации педагогических работников в соответствии с занимающей должностью	3
количественный состав реализации ООП ДО ДОУ	отсутствие вакансий	3
	показатель заработной платы педагогических работников	3
компетенции педагогических работников	– способность педагогических работников обеспечивать эмоциональное благополучие детей	2
	– способность педагогических работников обеспечивать поддержку индивидуальности и инициативы детей	2
	– способность педагогических работников устанавливать правила взаимодействия в разных ситуациях	3
	– способность педагогических работников к построению вариативного образования, ориентированного на индивидуальные особенности развития детей	2
	– способность педагогических работников к конструктивному взаимодействию с родителями воспитанников.	3
Средний балл		2,4

**МАТЕРИАЛЬНО-ТЕХНИЧЕСКИЕ УСЛОВИЯ РЕАЛИЗАЦИИ ОСНОВНОЙ ОБРАЗОВАТЕЛЬНОЙ ПРОГРАММЫ ДОШКОЛЬНОГО ОБРАЗОВАНИЯ ДЕТСКОГО САДА № 206 ОАО «РЖД» 2023 год**

<b>Показатели оценки материально-технических условий реализации ООП ДО ДОУ</b>	<b>Критерии оценки материально-технических условий реализации ООП ДО ДОУ</b>	<b>Фактические данные</b>
средства обучения и воспитания детей	соответствие средств обучения и воспитания возрастным и индивидуальным особенностям развития детей	3
учебно-методическое обеспечение ООП ДО ДОУ	обеспеченность ООП ДО ДОУ учебно-методическими комплектами, оборудованием, специальным оснащением	2
материально-техническое обеспечение ООП ДО ДОУ	соответствие материально-технических условий требованиям пожарной безопасности	3
	соответствие материально-технических условий требованиям СанПин	3
предметно-пространственная среда	соответствие предметно-пространственной среды требованиям ООП ДО ДОУ	2
	в ДОУ предусмотрены условия (помещения) для организации	2

	дополнительных видов деятельности воспитанников	
	в ДОУ предусмотрены условия для организации физкультурно-спортивной деятельности (наличие физкультурного зала)	3
	в ДОУ предусмотрены условия для организации музыкальной деятельности (наличие музыкального зала)	3
	в ДОУ предусмотрены условия для организации физической активности и разнообразной игровой деятельности воспитанников на прогулке (наличие прогулочных площадок)	3
	в ДОУ предусмотрены условия для организации индивидуальной работы с воспитанниками	3
	в ДОУ предусмотрены условия для организации развития творческих способностей и интересов воспитанников	2
<b>Средний балл</b>		2,6

**ФИНАНСОВЫЕ УСЛОВИЯ РЕАЛИЗАЦИИ ОСНОВНОЙ ОБРАЗОВАТЕЛЬНОЙ ПРОГРАММЫ ДОШКОЛЬНОГО ОБРАЗОВАНИЯ ДЕТСКОГО САДА № 206 ОАО «РЖД» 2023 год**

Показатели оценки финансовых условий реализации ООП ДО ДОУ	Критерии оценки финансовых условий реализации ООП ДО ДОУ	Фактические данные
		2023
Норматив обеспечения реализации ООП ДО ДОУ.	Фактический объем расходов на реализацию ООП ДО ДОУ.	34 758 488 руб.
Структура и объем расходов, необходимый на реализацию ООП ДО ДОУ.	Структура и объем расходов на реализацию ООП ДО ДОУ по факту.	34 758 488 руб.

В 2023 году, в анкетировании родителей по изучению уровня удовлетворенности качеством предоставляемых услуг дошкольного образования Детским садом № 206 ОАО «РЖД», приняли участие 94% от всего количества семей.

Удовлетворены оснащенностью дошкольным учреждением – 93% опрошенных родителей. 89% считают, что в ДОУ высококвалифицированный и компетентный педагогический коллектив. 87% родителей уверены в полноценном развитии и воспитании их детей в ДОУ. Сотрудничество педагогического коллектива с социальными партнерами высоко оценили 82% родительского сообщества. 95% родителей удовлетворены физкультурно-оздоровительными услугами. По общему показателю – 89% законных представителей наших воспитанников удовлетворены работой ДОУ.

**АНАЛИЗ АНКЕТИРОВАНИЯ ПО ВЫЯВЛЕНИЮ УДОВЛЕТВОРЕННОСТИ РОДИТЕЛЕЙ РАБОТОЙ ДЕТСКОГО САДА № 206 ОАО «РЖД» 2023 год**

Раздел Утверждение	Да %			Нет %			Частично %		
	2021	2022	2023	2021	2022	2023	2021	2022	2023

Оснащённость ДОУ	90%	89%	<b>93%</b>	3%	1%	<b>1%</b>	8%	10%	<b>6%</b>
Квалифицированность, компетентность педагогического коллектива	88%	85%	<b>89%</b>	4%	6%	<b>4%</b>	8%	9%	<b>7%</b>
Развитие и воспитание ребенка в ДОО	88%	84%	<b>87%</b>	2%	4%	<b>2%</b>	10%	12%	<b>11%</b>
Взаимодействие с социальными партнерами	84%	82%	<b>82%</b>	5%	6%	<b>5%</b>	11%	12%	<b>13%</b>
Сохранение и укрепление здоровья воспитанников	94%	91%	<b>95%</b>	1%	1%	<b>1%</b>	5%	8%	<b>4%</b>
Общий показатель	89%	86%	<b>89%</b>	3%	4%	<b>43%</b>	8%	10%	<b>8%</b>

Анализируя анкеты по выявлению удовлетворенности родителей работой ДОУ, следует отметить, что показатели в 2023 году по направлениям деятельности дошкольной организации имеют тенденцию к повышению.

### РЕЗУЛЬТАТЫ АНАЛИЗА ПОКАЗАТЕЛЕЙ ДЕЯТЕЛЬНОСТИ ЧАСТНОГО ДОШКОЛЬНОГО ОБРАЗОВАТЕЛЬНОГО УЧРЕЖДЕНИЯ «ДЕТСКИЙ САД № 206 ОТКРЫТОГО АКЦИОНЕРНОГО ОБЩЕСТВА «РОССИЙСКИЕ ЖЕЛЕЗНЫЕ ДОРОГИ» 2023 год

Показатели	Единица измерения	Фактические данные
<b>Образовательная деятельность</b>		
Общая численность воспитанников, осваивающих программу дошкольного образования, в т.ч.:	человек	225
В режиме полного дня (8-12 часов)	человек	225
В режиме кратковременного дня (3-5 часов)	человек	0
В семейной дошкольной группе	человек	0
В форме семейного образования с психолого-педагогическим сопровождением на базе дошкольной образовательной организации	человек	0
Общая численность воспитанников в возрасте до 3 лет	человек	38
Общая численность воспитанников в возрасте от 3 до 8	человек	187
Численность/удельный вес численности воспитанников в общей численности воспитанников, получивших услуги присмотра и ухода:	человек/%	225/100%
В режиме полного дня (12 часов)	человек/%	225/100%
В режиме продленного дня (12-14 часов)	человек/%	0/0%
В режиме круглосуточного пребывания	человек/%	0/0%
Численность/удельный вес численности воспитанников с ограниченными возможностями здоровья в общей численности воспитанников, получающих услуги:	человек/%	0/0%
По коррекции недостатков в физическом и психическом развитии	человек/%	0/0%
По освоению образовательной программы дошкольного образования	человек/%	0/0%
По присмотру и уходу	человек/%	0/0%
Средний показатель пропущенных дней при посещении дошкольной организации по болезни на одного воспитанника	день	9,2

Общая численность педагогических работников, в том числе:	человек	25 человек
Численность/удельный вес численности педагогических работников, имеющих высшее образование	человек/%	15/60%
Численность/удельный вес численности педагогических работников, имеющих высшее образование педагогической направленности (профиля)	человек/%	12/418%
Численность/удельный вес численности педагогических работников, имеющих среднее профессиональное образование	человек/%	10/40%
Численность/удельный вес численности педагогических работников, имеющих среднее профессиональное образование педагогической направленности (профиля)	человек/%	9/36%
Численность/удельный вес численности педагогических работников, которым по результатам аттестации присвоена квалификационная категория, в общей численности педагогических работников, в том числе:	человек/%	11/41%
высшая	человек/%	1 /4%
первая	человек/%	10 /40%
Численность/удельный вес численности педагогических работников в общей численности педагогических работников, педагогический стаж работы которых составляет:		
До 5 лет	человек/%	6 /24%
Свыше 30 лет	человек/%	3 /12%
Численность/удельный вес численности педагогических работников в общей численности педагогических работников в возрасте до 30 лет	человек/%	3/12%
Численность/удельный вес численности педагогических работников в общей численности педагогических работников в возрасте от 55 лет	человек/%	3/12%
Численность/удельный вес численности педагогических и административно-хозяйственных работников, прошедших за последние 5 лет повышение квалификации/профессиональную переподготовку по профилю педагогической деятельности или иной осуществляемой в образовательной организации деятельности, в общей численности педагогических и административно-хозяйственных работников.	человек/%	27/100%
Численность/удельный вес численности педагогических и административно-хозяйственных работников, прошедших повышение квалификации по применению в образовательном процессе федеральных государственных образовательных стандартов в общей численности педагогических и административно-хозяйственных работников	человек/%	27/100%
Соотношение «педагогический	человек/человек	25/225(1/9)

работник/воспитанник» в дошкольной организации		
Наличие в образовательной организации следующих педагогических работников:		
Музыкального руководителя	да/нет	да
Инструктора по физической культуре	да/нет	да
Учителя-логопеда	да/нет	да
Логопеда	да/нет	нет
Учителя-дефектолога	да/нет	нет
Педагога-психолога	да/нет	да
<b>Инфраструктура</b>		
Общая площадь помещений, в которых осуществляется образовательная деятельность, в расчете на одного воспитанника	кв.м.	767 м <sup>2</sup> /3,31 м <sup>2</sup>
Площадь помещений для организации дополнительных видов деятельности воспитанников	кв.м.	167 м <sup>2</sup>
Наличие физкультурного зала	да/нет	да
Наличие музыкального зала	да/нет	да
Наличие прогулочных площадок, обеспечивающих физическую активность и разнообразную игровую деятельность воспитанников на прогулке	да/нет	да

## ВЫВОДЫ

Анализ показателей указывает на то, что Детский сад № 206 ОАО «РЖД» имеет достаточную инфраструктуру, которая соответствует санитарным требованиям к устройству, содержанию и организации режима работы дошкольных образовательных организаций, и позволяет реализовывать Основную образовательную программу дошкольного образования Детского сада № 206 ОАО «РЖД» в полном объеме в соответствии с ФГОС ДО.

Учреждение функционирует в соответствии с нормативными документами в сфере образования Российской Федерации.

Категорийность педагогического состава – 41%. Специалисты регулярно проходят повышение квалификации, что обеспечивает результативность образовательной деятельности.

Подбор материалов и оборудования развивающей предметно-пространственной среды в детском саду обеспечивает различные виды детской деятельности и соответствует содержанию ООП ДО Детского сада № 206 ОАО «РЖД».

Материально-техническая база дошкольного учреждения соответствует современным санитарным требованиям, требованиям антитеррористической и пожарной безопасности.

Удовлетворенность родителей (законных представителей) качеством предоставляемых услуг частным дошкольным образовательным учреждением «Детский сад № 206 ОАО «РЖД» составляет 89 %.

В учреждении функционирует внутренняя система оценки качества образования, которая позволяет результативно организовывать управленческую деятельность, стимулировать личностное развитие детей и творческий рост педагогов. А также эффективно использовать ресурсы учреждения и своевременно вносить коррективы в его работу.